

Monterings anbefalinger – nora[®] trappeløsninger

Egnede undergulve er trapper af træ, sten, cement (primet), metal og andre hårde, faste underlag. Undergulvet skal følge anbefalingerne fra Gulvbranchen i DK (se gulvfakta).

Trappetrinnets forreste **kant** skal være lige og svare til profilens form. Afrundede eller bølgede forkanter forhindrer, at formtrappen har fuld kontakt på hele fladen. — det mest udsatte sted. Hvis forkanterne ikke har fuld kontakt, kan der opstå skader på limningen og formtrappen.

Afbrækkede eller ikke-retvinklede forkanter skal rettes med reparationshjørner og spartles med en egnet spartelmasse. Støvet eller porøs underlag priemes med en egnet primer. En ujævn eller for råt underlag skal spartles og slibes.

Undergulvets temperatur skal ved montering og tørringen af limen være mindst 15 °C. Sørg for, at norament[®] formtrapper og nora[®] gulve og profiler har den fornødne undergulvstemperatur. Især om vinteren skal alt gummimateriale opbevares på stedet i flere dage. I dette tidsrum skal profilerne opbevares fladt og jævnt.

Læs også vores „**Generelle monterings anvisninger**“ til lægning af nora[®] gulve, formtrapper og tilbehør“.

Ved monteringen af trappen monteres **generelt først trapevinkler (fodliste, afslutningsprofil)** (billede 1). Herefter monteres formtrapperne (billede 2).



Billede 1



Billede 2

Værktøj til montering af formtrapper



A. Trappevinkel, fodlister, afslutningsprofil

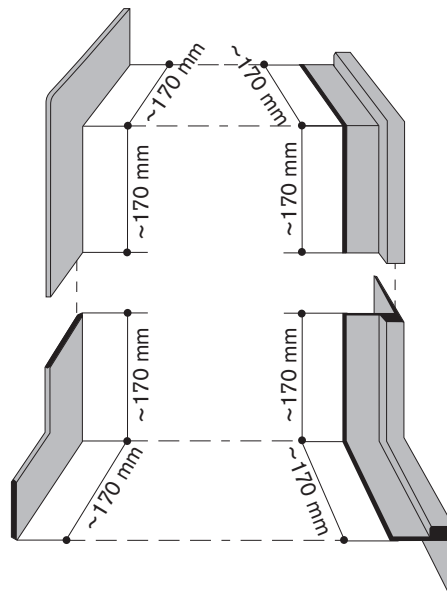
Til vægbeskyttelse af retvinklede trapper fås vinkler til væg- og gelændersiden (fodlister og afslutningsprofil til trappe repoerne).

Trappevinkel

Til vægside

TW 7006 U
Udvendig vinkel

TW 7005 U
Indvendig vinkel

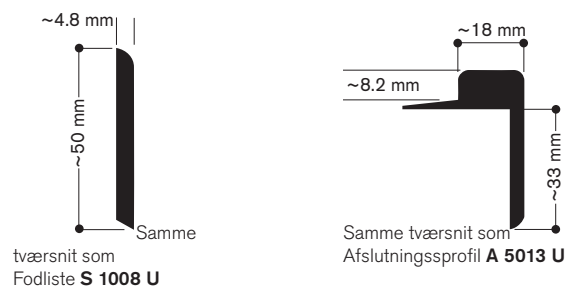


Trappevinkel

Til gelændersiden

TG 7004 U
Udvendig vinkel

TG 7003 U
Indvendig vinkel



nora[®] profiler fremstilles af gummi. For at opnå en god limning, skal **profilbagsiden** tørres omhyggeligt af med en fugtig klud, der må ikke være smuds på bagsiden.

1. Først skæres trappevinklen til med en profil listesaks. Hertil tilpasses vinklerne til trappetrinet, mens de ligger ovenpå hinanden, og skæres over på en gang fra bagsiden.



2. Ved trappevinklerne på gelændersiden slibes gummilæben.



3. Efterfølgende limes vinklerne sammen med sekundlim, for max vedhæftning.



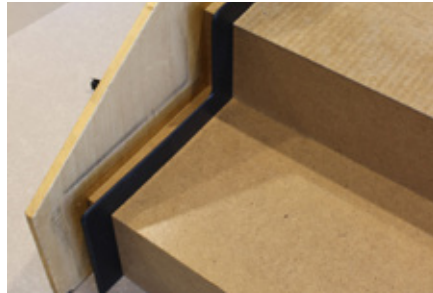
4. Alle trappeprofiler (med undtagelse af trappekanten T 5044*) limes med kontaktilim. Limen påføres med en pensel på underlaget og på profilens bagside. (Det er ikke nødvendigt at slibe profilbagsiden.) Ved limningen skal kontaktilimen være tør på begge flader.



***Trappekanten T 5044** kan også limes med nora[®] Stepfix 240, da limefladen på trinnet er forlænget med 7 cm.

- 5.** Nu limes de sammenklæbede vinkler på væggen i et stykke (et trappeløb af gangen).

Straks efter montering presses profilen omhyggeligt fast, og bankes med den lyse gummihammer.



- 6.** På gelændersiden lægges skillepapir over kontaktlimen og vinklen limes på nedefra og op.



- 7.** Fjern skillepapiret et stykke af gangen og bank med den lyse gummihammer.



- 8.** Derefter limes fodlisterne med samme tværsnit (fodliste og afslutningsprofil) på væggen på repon. Fodlisten S 1008 U fastgøres med nora[®] profix 50*.



*eller sammenligneligt produkt fra en anden producent; egnetheden og brugsvejledning samt forbruget af det valgte produkt kan findes i brugsvejledningen el. det tekniske datablad, fra den eksterne leverandør.

9. Start med montering af det nederste stødtrin. (noraplan eller norament)
Skær stødtrinene til, så de passer (se del B „norament[®] formtrapper“) og lim dem på med nora[®] Stepfix 240.



10. Tilskær efterfølgende trappekanten med profillistesaksen eller med en tæppekniv.



11. Lim trappekanten på med kontaktilim.



12. Tilpas trinnet og lim det med nora[®] Stepfix 240. Læg hele trappen på samme måde nedefra og op.



B. Lægning af norament[®] formtrapper til trapper med lige trin og firkantede kanter

Norament[®] formtrapper er trappe forkanter, trappetrin og stødtrin i ét. De kan kun anvendes indendørs.

Til limningen anbefaler vi nora[®] Stepfix 240*, en dobbeltklæbende tape. (find yderligere oplysninger i det tekniske datablad).

Den lodrette del af trappeforkanten (næse) laves i en vinkel på ca. 80°. Det er derfor ikke muligt at installere trappebelægningen på trin som har en større vinkel.

Til formtrappen i 2 meters bredde, anbefaler vi at være to personer om arbejdet.

Vigtigt: Den lodrette del af trappeforkanten (næsen) skal ikke limes.

1. Monteringen af norament[®] formtrappe begyndes med det nederste trin. Her måles stødtrinnets højde, og den første formtrappes stødtrin skæres til. (Trappe forkanten fra denne formtrappe anvendes senere til det øverste trin.) Tilskæringen af stødtrinnets bredde foregår som efterfølgende beskrevet for formtrappen.



2. Formtrappen stødes til på enten gelænder- eller væggsiden med en smule afstand. Ved hjælp af en passer foretages en markering (parallelforskydning) langs kanten på det valgte anslag.



3. Langs denne passer-markering skæres formtrappen og i et 2. snit underskæres den.



*eller sammenligneligt produkt fra en anden producent; egnetheden og forarbejdningen samt forbruget kan findes i vejledningen el. det tekniske datablad, fra producenten

4. Læg formtrappen til på den tilskårne side (kontroller, at det passer) og lav en markering på undersiden af trappe-trinskanten.

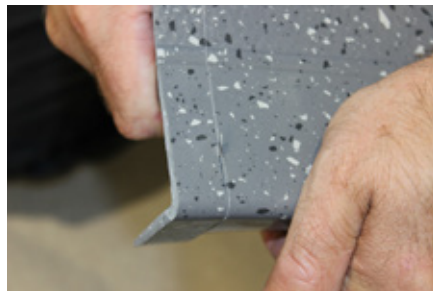


5. Formtrappen forskydes og lægges til på siden overfor. Mål differencen mellem de to streger og fiksér passeren ca. 2 mm mindre end det egentlige mål.

Ved hjælp af passeren overføres markeringen til formtrappen.



6. Langs denne markering skæres formtrappen og i et 2. snit under-skæres kanten.



7. Kontroller at formtrappen passer præcist.
Tilskær efterfølgende alle formtrapper på samme måde.



8. Ved **formtrapper med sikkerhedsstriber** skal disse striber efter tilskæringen af formtrappen efterlimes med sekundlim i enderne.

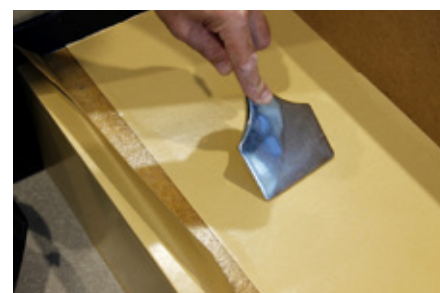


9. Alle trappetrin i en trappe limes nedefra og op — der startes med det nederste stødtrin — med nora[®] Stepfix 240.



10. Placér specialtappen på hele fladen og gnid. Båndet må gerne overlappe, da små rynker og overlapninger ses ikke igenem formtrappen. Men der må ikke være noget mellemrum.

Tip: Det er nemmere at tilskære nora[®] Stepfix 240, hvis kniven og dine hænder først fugtes med vand.



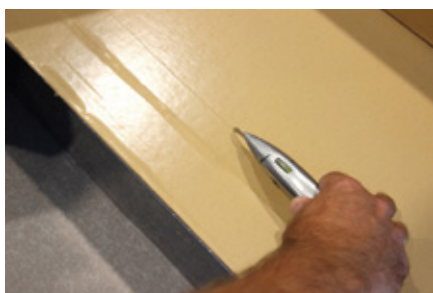
11. På det øverste trin skæres nora[®] Stepfix 240 af, så den flugter med trinnets kant.



12. Fjern beskyttelsespapiret på det nederste stødtrin, monter den første formtrappes stødtrin, gnid og slå med en lys gummihammer og skær af, så der flugtes med overkanten.



13. Ved montering af formtrappen trækkes de første ca. 10 cm beskyttelses-papir fra nora[®] Stepfix 240 af.



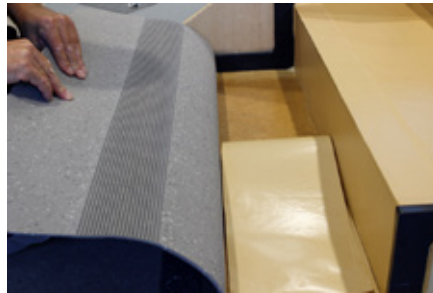
14. **Tip:** For at sikre, at trappekantens næse, som ikke er limet, ligger tæt til stødtrinnet, stilles den som vist på billedet kort tid på trappekanten.



15. Formtrinnet tilpasses, trappekanten gnides og der slås med en lys gummihammer.



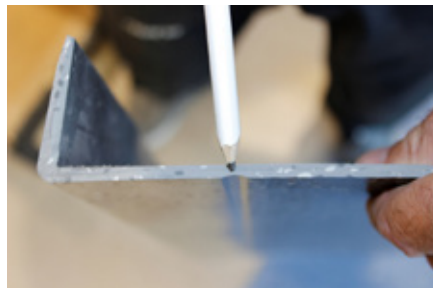
- 16.** Træk så det resterende beskyttelses-papir frem under formtrappens trin og gnid trindelen fast. Fjern efterfølgende beskyttelsespapiret på stødtrinnet, tilpas stødtrinsdelen og gnid.



- 17.** Slå med en lys gummihammer, og skær den del af formtrappen, som rager over stødtrinsdelen væk.



- 18.** Til den øverste trinkant anvendes forkanten fra det første stødtrin. Her ved undgås højdeforskydning og farveforskelle.
Lav først en markering på bagsiden af formtrappen i midten af fordybningen mellem trappe forkanten og trinfladen.



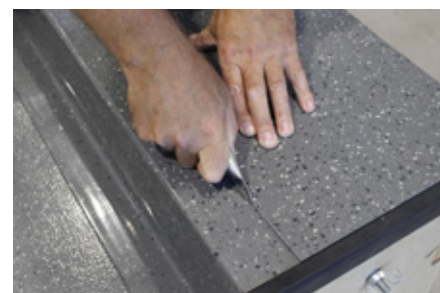
- 19.** Mål afstanden fra denne linje til trappekanten og overfør dette til trinnet.



- 20.** Påfør kontaktlim på dette område samt på trappekantens underside, og lad det tørre.



- 21.** Monter trappe forkanten på det øverste trin sammen ned trindelen. Således sikres det at trappe forkanten limes lige, og snittet imod repo'en bliver helt lige.



- 22.** norament[®] fliserne på trappe repo'en lægges, så de flugter med trappekanten.



- 23.** Formtrappens samlingsfuger til trappevinklen kan fuges med nora[®] 1-K-fugemasse. Ved en eventuel fugning mellem den øverste trappekant og trappe repo'ens belægning, kan der også anvendes nora[®] 1-K-fugemasse, se vejledningen »Fugning«.



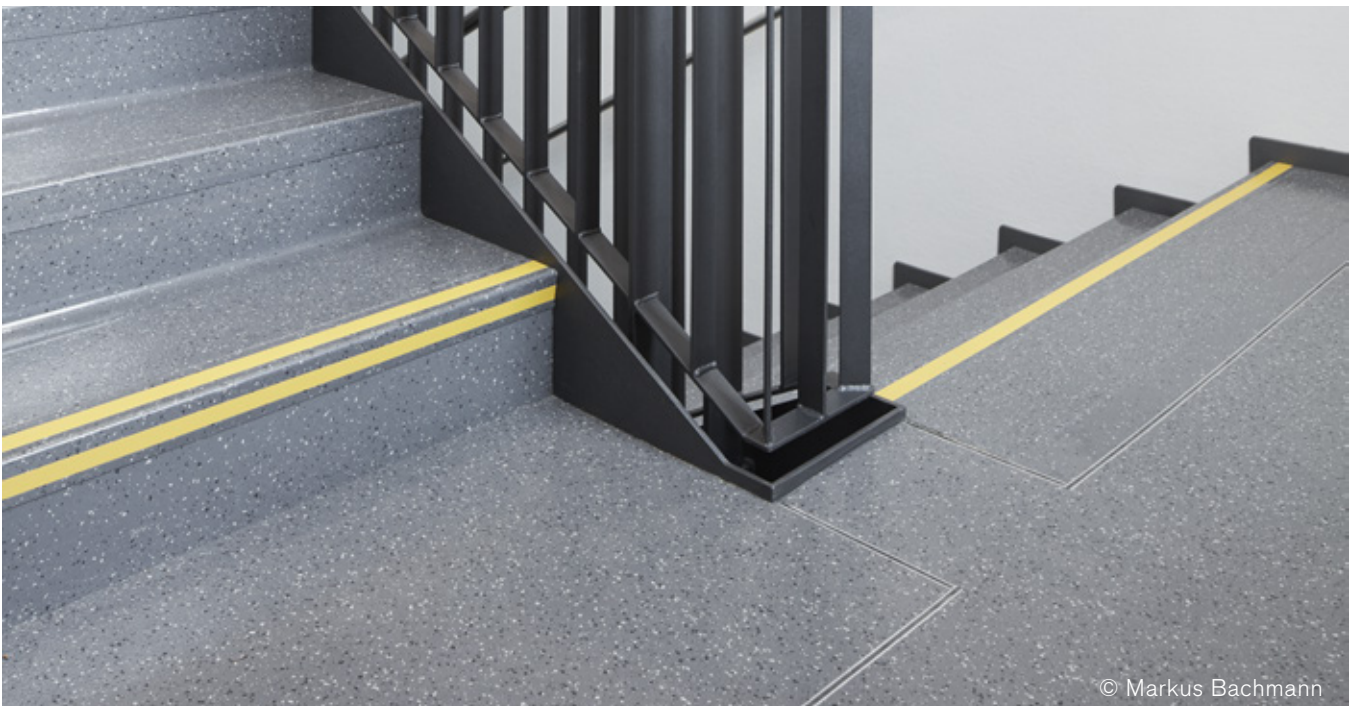
Bemærk

**Når der lægges formtrapper ved siden af hinanden, limes de to trapper sammen med sekundlim.
(bredde større end 2 m)**

nora[®] Stepfix 240 er kun godkendt til vores norament[®] formtrapper af gummi. Til limning af andre materialer påtager vi intet ansvar. Anvendes kun til trapper, ikke til gulve.

Ved en evt. senere afmontering af en norament[®] formtrappe, limet med nora[®] Stepfix 240, kan der efterlades limrester på undergulvet. Derfor er nora[®] Stepfix 240 ikke egnet på eksisterende gulve, som skal anvendes i den oprindelige stand igen.

Generelt skal anvisningerne og vejledninger fra limproducenten overholdes. I tvivlstilfælde skal limproducenten bekræfte at limen er egnet til limning af formtrappen på det bestemte undergulv.



© Markus Bachmann

Anbefalet special værktøj, ud over standard værktøjet

Kompas



92493

Listesaks



112462

Trappe værktøj



111938

Kontakt:

E-Mail: info-dk@nora.com
www.nora.com

Link til monterings video:

www.nora.com/installation

