

Zalecenia montażowe – profile schodowe nora[®]

Odpowiednie **podłoże** do profili schodowych to schody z drewna, kamienia, jاستrychu (gruntowanego), metalu lub innego twardego podłoża. Podłoże powinno zostać odpowiednio przygotowane, zgodnie z wymaganiami określonymi w danym kraju.

Przednia **krawędź** stopnia schodowego musi być równa i odpowiadać kształtowi profilu. Zaokrąglone lub faliste krawędzie utrudniają przyleganie pokrycia schodowego do krawędzi – najbardziej obciążonego miejsca schodów. W tej sytuacji w wyniku naprężeń na krawędzi stopnia mogą powstać uszkodzenia.

Krawędzie nierówne lub niemające kąta prostego wymagają wyrównania przy użyciu narożników naprawczych lub odpowiedniej zaprawy naprawczej. Na zakurzone i porowate podłoża należy zastosować odpowiedni środek dyspersyjny. Nierówną i szorstką powierzchnię na ścianie i podłożu należy wypoziomować i wygładzić.

Temperatura podłoża podczas układania nie powinna być niższa niż 15°C. Należy upewnić się, że profile schodowe norament[®] oraz wykładziny podłogowe i profile nora[®] osiągnęły wymaganą temperaturę podłoża. Zwłaszcza w okresie zimowym cały materiał gumowy musi być przechowywany na miejscu przez kilka dni. W tym czasie profile należy przechowywać na płasko, poziomo.

Zobacz również nasze „**Wskazówki ogólne**” dotyczące montażu wykładzin podłogowych, profili schodowych oraz akcesoriów nora[®].

Przy montażu profilu schodowego **zasadniczo montuje się najpierw kątowniki schodowe i profile spoczników (listwy przypodłogowe, obrzeża)** (zdjęcie 1). Następnie montuje się profile schodowe lub pokrywa się stopnie schodów wykładziną noraplan[®] lub norament[®] (zdjęcie 2).



Zdjęcie 1



Zdjęcie 2

Narzędzia wymagane do montażu profilu schodowego



A. Kątowniki schodowe, noski schodowe, listwy przypodłogowe, obrzeża

Jako pokrycia policzków dla schodów prostokątnych oferujemy kątowniki od strony ściennej i policzkowej oraz profile (listwy przypodłogowe i obrzeża) dla spoczników.

Kątowniki schodowe

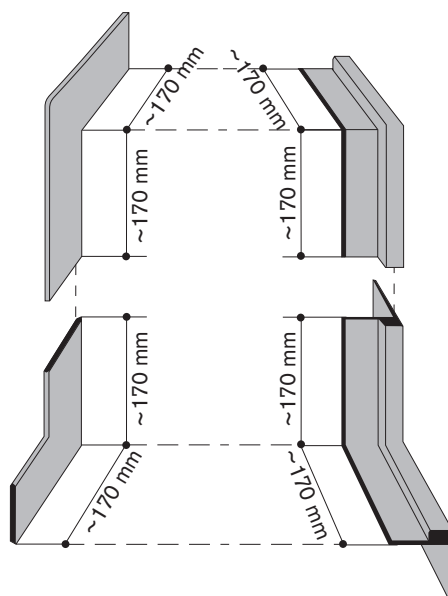
Od strony ściennej

TW 7006 U

Kątowniki zewnętrzne

TW 7005 U

Kątowniki wewnętrzne



Kątowniki schodowe

Od strony policzkowej

TG 7004 U

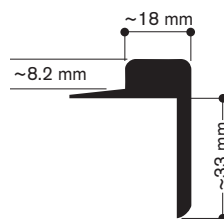
Kątowniki zewnętrzne

TG 7003 U

Kątowniki wewnętrzne



Taki sam przekrój jak listwa łącząca **S 1008 U**



Taki sam przekrój jak obrzeże **A 5013 U**

Profile nora[®] są produkowane z kauczuku. Aby uzyskać dobre warunki klejenia, **tylną stronę profilu** należy dokładnie przetrzeć wilgotną szmatką, na tylnej stronie nie powinny znajdować się żadne pozostałości.

1. Przyciąć kątownik schodowy za pomocą nożyc do listew. W tym celu należy dopasować kątowniki do stopni schodów na zakładkę, następnie przyciąć przez obydwie warstwy jednym cięciem od tylnej strony.



2. W przypadku kątowników schodowych po stronie policzkowej należy dodatkowo obciąć pod kątem gumową krawędź.



3. Następnie połączyć trwale kątowniki ze sobą za pomocą kleju szybkoschnącego.



4. Wszystkie profile schodowe (za wyjątkiem nosków schodowych T 5044*) należy przykleić klejem kontaktowym. Klej należy nakładać obficie za pomocą pędzla na podłoże i na tylną stronę profilu. (Ścieranie tylnej powierzchni profilu nie jest konieczne.) Przed montażem klej na obydwu łączonych powierzchniach musi być suchy.



* **Nosek schodowy T 5044** można także przykleić za pomocą nora[®] Stepfix 240, ponieważ powierzchnia klejona na stopnicy została wydłużona do 7 cm.

5. Następnie połączone ze sobą kątowniki należy przykleić do ściany.

Bezpośrednio po przyłożeniu ostrożnie docisnąć profil i dobić młotkiem z białej gumy.



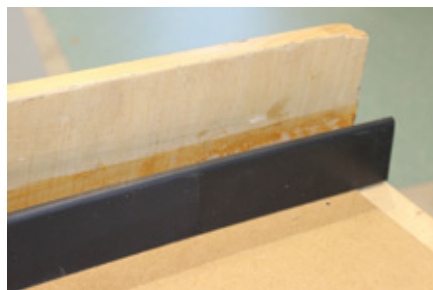
6. Po stronie półkowej ułożyć papier oddzielający klej kontaktowy na krawędzi stopnia i na kątownikach od dołu do góry.



7. Stopniowo usuwać papier oddzielający od dołu do góry i trwale łączyć obydwie warstwy kleju kontaktowego. Poszczególne odcinki kątowników dobijać młotkiem z białej gumy.



8. Następnie przyklejać do ściany profile o takim samym przekroju (listwy przypodłogowe i obrzeża) po stronie ściennej i półkowej spoczników. Listwa przypodłogowa S 1008 U jest mocowana za pomocą nora[®] prefix 50*.

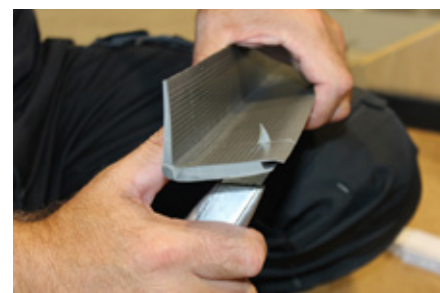


*lub podobny produkt innego producenta; informacje dotyczące warunków stosowania wybranego produktu znajdują się w zaleceniu montażowym lub w karcie danych technicznych.

- 9.** Montaż pokrycia schodów wykładziną noraplan[®] lub norament[®] rozpocząć od najniższej podstopnicy. Przyciąć wykładzinę odpowiednio do podstopnicy (patrz część B „profile schodowe norament[®]”) i przykleić za pomocą nora[®] Stepfix 240.



- 10.** Następnie odpowiednio przyciąć nosek schodowy za pomocą nożyc do listew lub nożyka tapicerskiego.



- 11.** Przykleić nosek schodowy za pomocą kleju kontaktowego.



- 12.** Na koniec przyciąć wykładzinę odpowiednio do stopnicy i przykleić za pomocą nora[®] Stepfix 240. W taki sam sposób pokryć całe schody od dołu do góry.



B. Montaż profili schodowych norament[®] na schodach z prostymi stopniami i ostrymi krawędziami

Profile schodowe norament[®] to kompletne zestawy schodowe z noskiem schodowym, stopnicą i podstopnicą. Są odpowiednie tylko do zastosowań wewnątrz budynków. Do montażu zalecamy nora[®] Stepfix 240°, dwustronnie klejącą taśmę montażową z wstępnie przesuszoną warstwą klejącą (więcej informacji znajduje się w arkuszu danych technicznych).

Załamane pionowe części noska schodowego produkowane jest pod kątem około 80 stopni. Z tego powodu profile schodowe norament nie mogą być montowane na schodach o kącie mniejszym niż 80°.

Profile schodowe o długości 2 m należy montować z pomocą drugiej osoby.

Ważna informacja: Pionowa część noska nie jest przyklejona.

1. Montaż profilu schodowego norament[®] należy rozpocząć od najniższego stopnia. W tym celu, podstopnica pierwszego profilu schodowego jest odcinana i przystosowywana do podstopnicy najniższego stopnia. (Nosek schodowy tego profilu zostanie później użyty na najwyższym stopniu schodów.) Przycięcie szerokości podstopnicy profilu odbywa się zgodnie z poniższym opisem dla profilu schodowego.



2. Ułożyć profil schodowy zostawiając niewielki odstęp pod stronie policzkowej lub ściennej. Za pomocą cyrkla zaznaczyć krawędź równoległą do wybranego profilu.



3. Wzdłuż oznaczenia cyrkiem uciąć profil schodowy a przy 2. cięciu wykonać podcięcie.



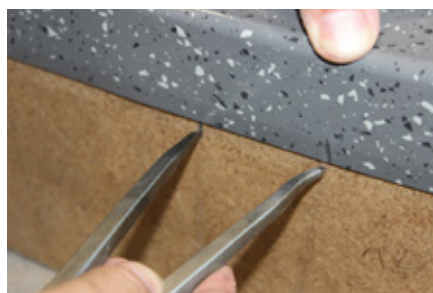
*lub podobny produkt innego producenta; informacje dotyczące przydatności i przygotowania oraz użycia wybranego produktu znajdują się w zaleceniu montażowym lub w karcie danych technicznych.

4. Przyłożyć profil schodowy uciętą stroną (sprawdzenie dokładności dopasowania) i oznaczyć kreską na dolnej części noska i na podstopnicy.



5. Przesunąć profil schodowy i dosunąć do przeciwległej strony. Za pomocą cyrkla zmierzyć odległość między kreskami i ustalić cyrkiel na wartości ok. 2 mm mniejszej niż uzyskany wymiar.

Za pomocą cyrkla przenieść oznaczoną z boku wartość na profil schodowy.



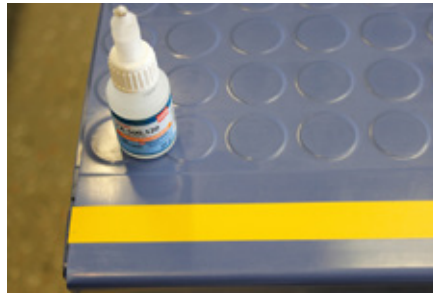
6. Wzdłuż oznaczenia uciąć profil schodowy a przy 2. cięciu wykonać podcięcie.



7. Sprawdzić dopasowanie do schodów profila schodowego przed przyklejeniem. Następnie przyciąć odpowiednio wszystkie profile schodowe.



8. W przypadku **profilu schodowych z paskiem bezpieczeństwa** zakończenia pasków muszą po docięciu zostać dodatkowo przyklejone za pomocą kleju szybkoschnącego.



9. Wszystkie stopnie biegu schodów od dołu do góry — rozpoczynając od najniższej stopnicy należy przykleić za pomocą — nora[®] Stepfix 240.



10. Taśmę samoprzylepną dwustronną przykleić na całej powierzchni i docisnąć. Taśma może się na siebie nakładać, ponieważ drobne zagięcia i nałożenia nie będą widoczne spod zamontowanego profilu schodowego. Jednakże nie pozostawiać żadnych pustych przestrzeni.

Rada: Aby ułatwić cięcie taśmy nora[®] Stepfix 240 należy delikatnie zwilżyć wodą nóż i ręce.



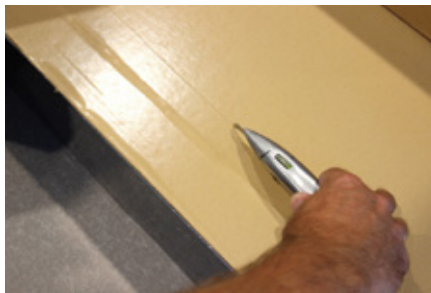
11. Przyciąć taśmę nora[®] Stepfix 240 na równi z krawędzią najwyższego stopnia.



12. Oderwać papier ochronny z podstopnicy najniższego stopnia, nałożyć przyciętą stopnicę pierwszego profilu schodowego, docisnąć, dobić młotkiem z białej gumy i przyciąć na równi z noskiem stopnia.



13. Przed montażem profilu schodowego najpierw usunąć z krawędzi stopnia ok. 10 cm papieru ochronnego taśmy nora[®] Stepfix 240.



14. **Rada:** Aby się upewnić, że nieprzyklejony nosek krawędzi stopnia przylega ciasno do podstopnicy, należy stanąć przez krótką chwilę na nosku schodowym, jak pokazano na zdjęciu.



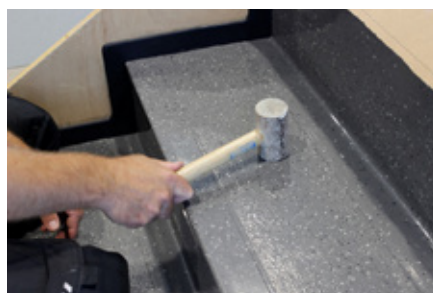
15. Dopasować profil schodowy, docisnąć nosek schodowy i dobić młotkiem z białej gumy.



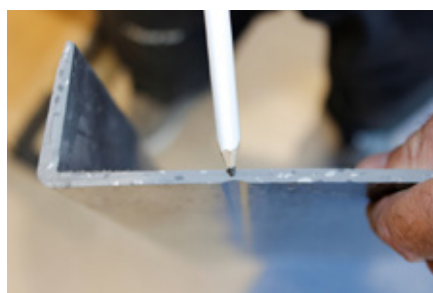
- 16.** Następnie oderwać pozostały papier ochronny znajdujący się pod profilem schodowym i mocno docisnąć stopnicę. Następnie usunąć papier ochronny z podstopnicy, dopasować profil do podstopnicy i docisnąć.



- 17.** Dodatkowo dobić młotkiem z białej gumy, a część profilu schodowego, która wystaje ponad podstopnicę, przyciąć do krawędzi za pomocą nożyka tapicerskiego.



- 18.** Na krawędzi najwyższego stopnia schodów należy użyć noska schodowego z pierwszego profilu schodowego, którego stopnica została ułożona na najniższym stopniu. Pozwoli to uniknąć różnic wysokości i kolorów. W tym celu należy najpierw wykonać oznaczenie na tylnej stronie profilu schodowego po środku wyżłobienia między noskiem a stopnicą profilu schodowego.



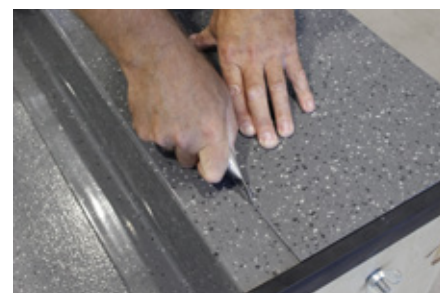
- 19.** Zmierzyć odległość tej linii od noska schodowego i przenieść na stopień spocznika.



- 20.** Nałożyć klej kontaktowy na powierzchnię oraz tylną stronę noska schodowego i poczekać aż wyschnie.



- 21.** Założyć nosek schodowy razem ze stopnicą na najwyższy stopień schodów. Pozwala to na równe przyklejenie noska schodowego, a także równe cięcie w celu usunięcia podstopnicy profilu schodowego.



- 22.** Płytki okładzinowe norament[®] ułożyć na spoczniku na równi z noskiem schodowym.



- 23.** Łączenia profili schodowych z kątownikami można zabezpieczyć masą do spoinowania nora[®] 1-K. Także ewentualne łączenia między najwyższym noskiem schodów a wykładziną spocznika można zabezpieczyć masą do spoinowania nora[®] 1-K, patrz zalecenie „Spoinowanie”.



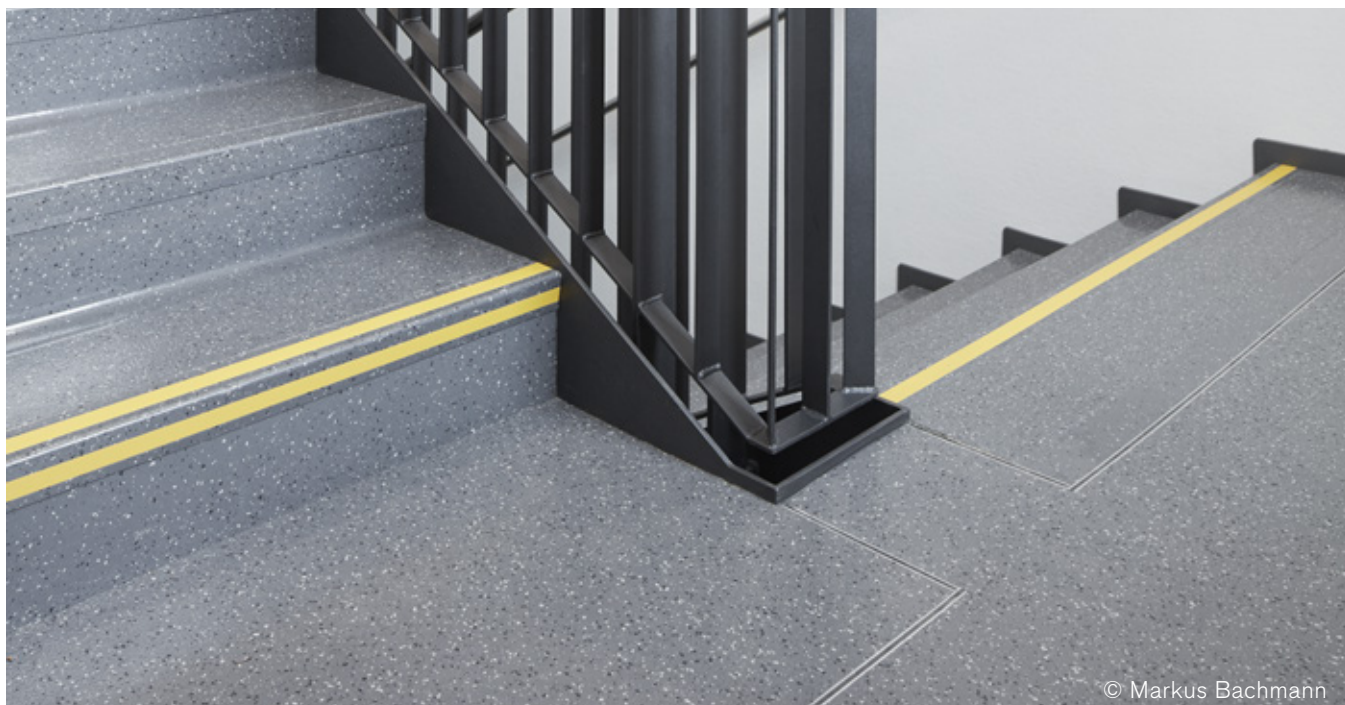
Wskazówki

W przypadku układania dwóch profili schodowych obok siebie należy połączyć je ze sobą za pomocą kleju szybkoschnącego.

Taśma nora[®] Stepfix 240 została przetestowana i zatwierdzona do stosowania tylko z naszymi kauczukowymi profilami schodowymi norament[®]. Nie możemy dać gwarancji na mocowanie taśmy z innymi materiałami. Taśmę należy stosować wyłącznie do profili schodowych.

W razie demontażu zamocowanych za pomocą taśmy nora[®] Stepfix 240 profili schodowych norament[®] w przyszłości, na podłożu mogą pozostać resztki kleju. Dlatego nie zaleca się stosowania taśmy nora[®] Stepfix 240 na istniejących podłogach, które mają być ponownie użyte w ich oryginalnym stanie.

Zasadniczo należy ściśle przestrzegać zaleceń i instrukcji przetwarzania wyznaczonych przez producenta kleju. W razie jakichkolwiek wątpliwości, producent kleju musi potwierdzić wykorzystanie wybranego kleju na danym podłożu.



Specjalne przyrządy przydatne do montażu oprócz standardowych narzędzi

Cyrkiel



92493

Nóż do profilu



112462

Narzędzia do dociskania



111938

Informacje kontaktowe:

E-Mail: info@nora.com
www.nora.com

Link do wideo:

www.nora.com/installation

