

Asennussuositus – nora[®]-lattiapäällysteiden saumaus

nora[®]-lattiapäällysteitä ei lähtökohtaisesti saumata.

Saumausta kuitenkin suositellaan kosteudelle herkällä alustoilla ja tiloissa, joita pestään usein (esim. hygieniatilat/sairaaloiden leikkaussalit ja laboratoriot/erikoislaboratoriot).

Saumaus on tehtävä:

- päällysteisiin, joissa on askeläänieristys (noraplan[®] acoustic)
- noraplan[®] ed -päällysteisiin nora[®]-1-komponenttimassalla
- päällysteiden ja jalkalistan S 3003 väliin saumoihin nora[®]-1-komponenttimassalla

Jos saumataan nora[®]-1-komponenttimassalla poikittain ja pitkittäin, täytyy työvaiheiden välillä olla 12 tuntia.

Saumausohje ei ohita mitään erityisiä maakohtaisesti annettuja saumausohjeita.

Nousevien rakenneosien, esim. muurien, ovenkarmien jne. saumaukseen suosittelemme nora[®]-1-komponenttimassaa.

A. nora[®]-1-komponenttimassa

300 ml:n patruuna, jossa on n. 450 g nora[®]-1-komponenttimassaa, riittää sauman leveydestä riippuen n. 20–25 jm:lle.

Saumoille ei saa astua ennen kuin saumamassa on kovettunut ja kuivunut. Vahaamattomalle alueelle valunut saumamassa on poistettava heti, myöhempi puhdistus ei ole mahdollista.

**Tarvittavia työkaluja saumaukseen
nora[®]-1-komponenttimassalla**



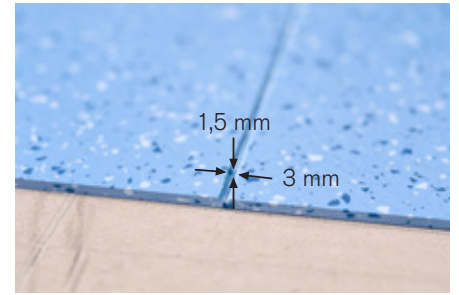
1. Vahaa sauma-alue nestemäisellä nora[®]-vahalla. Vahan on ehdottomasti annettava kuivua kokonaan!



2. Leikkaa tai jyrsi saumat keskeltä saumaleikkurilla tai jyrsimellä.

Sauman leveys n. 3 mm;
sauman syvyys maks. 1,5 mm
(poikkeus: norament[®] 992 – sauman
syvyys väh. 3 mm; norament[®] 945 –
syvyys väh. 5 mm).

(Aseta nora[®]-lineaari jyrsimen pyörien
alle, niin vältät tärinän, kun jyrsit korkeita
profiileja.)



3. Imuroi jyrsinässä syntyneet lastut.



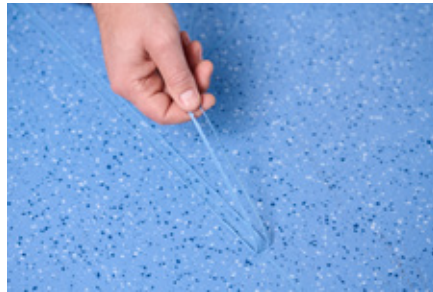
4. Saumaa saumat ensin
pituussuuntaan ja vasta
saumasmassan kovettumisen
jälkeen poikittaissuuntaan.
Saumasmassaa puristetaan
saumoihin aukkoja jättämättä,
kunnes massa kohoaa hieman
sauman yli.



5. Saumausmassa painetaan välittömästi puristamisen jälkeen nora[®]-saumauslastalla saumaan ja tasoitetaan. Ylimääräinen saumausmassa leviää tällöin vasemmalle ja oikealle puolelle sauman viereen vahan päälle. On pidettävä huoli siitä, että saumassa oleva saumausmassa erotetaan sivuille työnnetystä massasta. Pidä lastaa mahdollisimman tarkasti lattian suuntaisesti, jotta ei synny onttoja saumoja.



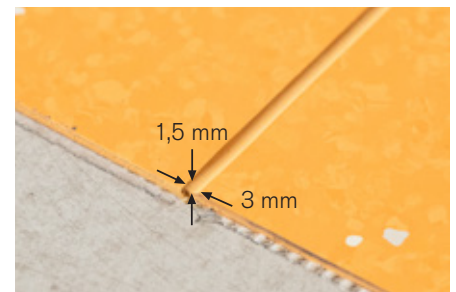
6. Sivuille työnnetty saumausmassa voidaan poistaa n. 12 tunnin kuluttua.



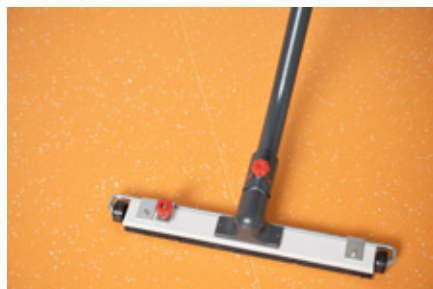
Vaikka käyttöönotto siivousta ei tarvita asennuksen jälkeen, vahatulla alueella olevat 1-komponenttimassan jäämät on poistettava noin 12 tuntia saumauksen jälkeen. Vahajäämät on suositeltavaa poistaa vähintään 48 tuntia asennuksen jälkeen sopivalla peruspuhdistusaineella tai öljy- ja rasvanpoistoaineella ja sopivalla menetelmällä.

Nestemäisen nora[®]-vahan sijaan voit käyttää sopivaa teippiä tiivistäessä noraplan ja noracare[™] saumoja 1-komponenttisellä nora[®]-saumamassalla. Tämä vaihtoehto ei ole mahdollista norament materiaalin asennuksessa.

1. Leikkaa tai jyrsi saumat keskeltä saumaleikkurilla tai sähkökäyttöisellä jyrsimellä (noracare[™] uneo -tuotteille suositellaan timanttijyrsinterää). Sauman leveys noin 3,0 mm, sauman syvyys enintään 1,5 mm



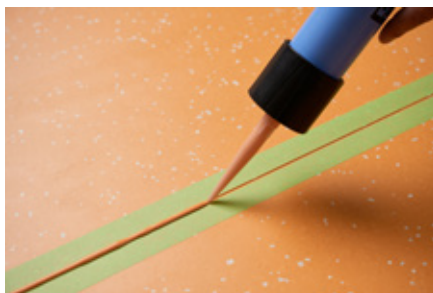
2. Imuroi sauma (pölynimuri).



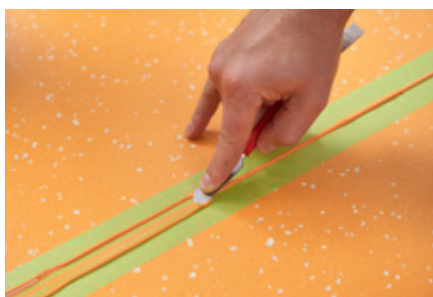
3. Estä 1-komponenttisen nora[®]-saumamassan tarttuminen lattiapäällysteen pintaan kiinnittämällä erikoismaalarinteippi (Werner Müller GmbH PVC-Kaltschweißsystem, tuotenro 50000) sauman oikealle ja vasemmalle puolelle.



4. Saumaa saumat ensin pituussuuntaan. Saumaa vasta saumamassan kovettumisen jälkeen saumat poikittaissuuntaan. Yksikomponenttinen saumamassa puristetaan saumoihin jättämättä rakoja, kunnes sauman yläpuolelle muodostuu pieni kohouma.



5. Välittömästi massan levityksen jälkeen massa puristetaan liitokseen ja tasoitetaan pyöreäpäisellä nora[®] saumaustastalla. Näin ylimääräinen kylmähitsausmassa on painettu sauman molemmille puolille. Pidä lastaa mahdollisimman tarkasti lattian suuntaisesti, ettei synny onttoja saumoja.

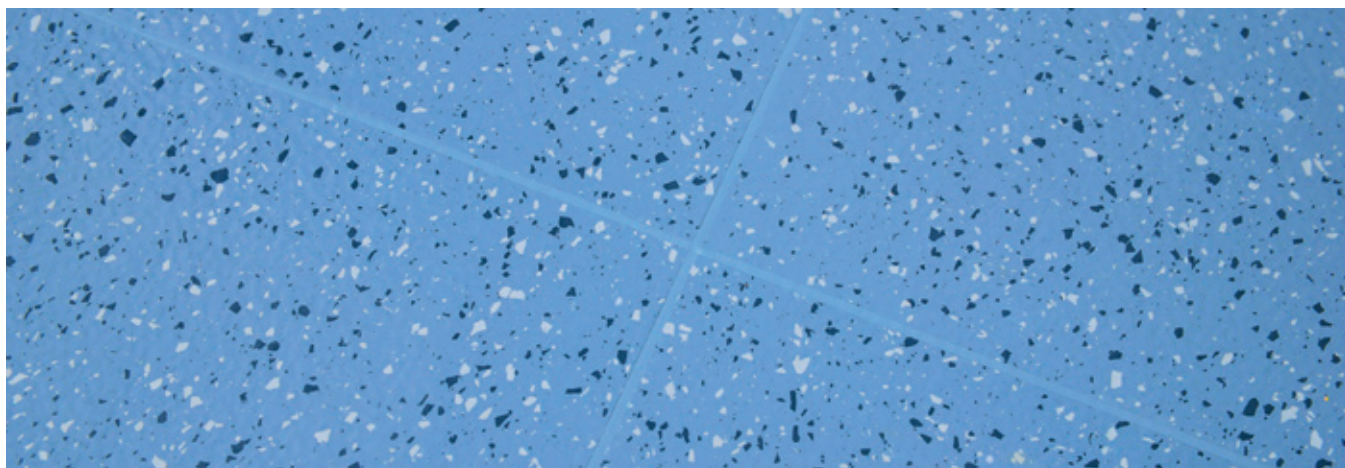


6. Teippi voidaan poistaa heti.



Lisätietoja yllä mainitusta maalarinteippimenetelmästä on valmistajan kotisivuilla: <https://www.mueller-pvc-naht.de/en/products/type-a/>

Saumatessa millä tahansa saumaussmassalla, on huomattava, että kovettuessaan ne vetäytyvät vähän.



B. nora[®]-hitsauslanka

pyöreä, halkaisija n. 4,0 mm

Pakkausyksikkö: rulla, jossa n. 100 jm, paino: n. 1,3 kg/rulla

Menekki:

vuodat, leveys 122 cm: n. 0,85 jm/m²

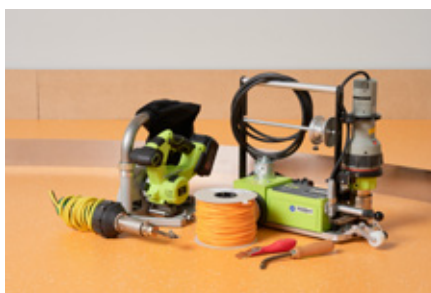
laatat 610 x 610 mm: n. 3,50 jm/m²

nora[®] Thermoschnur -hitsauslanka soveltuu noraplan[®]-päällysteiden saumaukseen, poikkeuksena noraplan[®] ed -päällysteet. Viimeksi mainitut on saumattava nora[®]-1-komponenttimassalla.

Thermoschnur-hitsauslankaa käsitellään samoilla välineillä, joita käytetään myös muovipäällysteiden hitsaamiseen.

Tehdään aikaisintaan 24 tuntia märkäliimausasetuksen jälkeen.

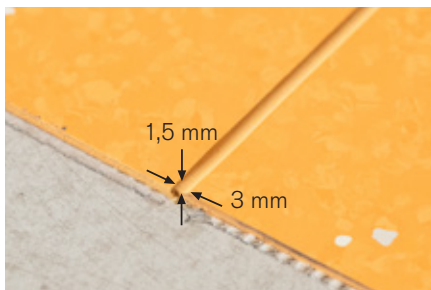
nora[®] -hitsauslangalla hitsaamiseen tarvittavat työkalut



1. Saumat jyrsitään tai leikataan keskeltä jyrsimellä ja/tai saumaleikkurilla.



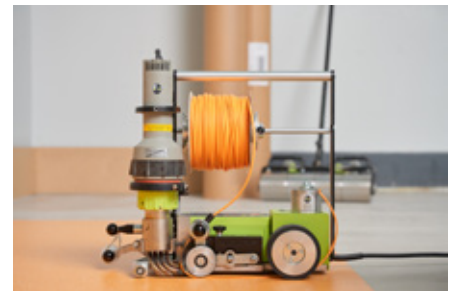
2. Sauman leveys n. 3 mm;
sauman syvyys maks. 1,5 mm



3. Imuroi jyrshintälastut.



4. Hitsauslankaa voidaan käsitellä käsihitsauslaitteella, johon on asennettu pikahitsaussuutin (fnoracarella™ terävä lyhyt kärki), tai hitsausautomaatilla, jossa on teflontela. Laitteen työskentelylämpötila on saavutettu, kun hitsauslanka ylittää hieman sauman reunat molemmin puolin.



5. Käsitelylämpötila on 350-400 °C (noracare™ maks. 300 °C). Kun hitsauslankaa käsitellään hitsausautomaatilla, on nopeudeksi säädettävä n. 2 j/m/min. Nopeutta ja lämpötilaa voidaan säätää useimmissa automaateissa.



6. Jos lämpötilaa ei voida säätää, on nopeus säädettävä sitä vastaavasti.

Huomio:

Nopeus on hitaampi kuin linoleumi- tai PVC-päällysteillä.



7. Esileikkaus voidaan tehdä heti hitsauksen jälkeen Mozart-veitsellä 0,7 mm:n etäisyydellä.



8. Jäähdytymisen jälkeen tehdään Mozart-veitsellä toinen leikkaus.



Erikoistyökalut, joita tarvitaan perusasennustyökalujen lisäksi:

Saumauslasta



120184

Mozart viimeistelyveitsi



120622

Ota yhteyttä:

Yhteystiedot, paikalliset toimipisteet tai valtuutetut jälleenmyyjät sekä muut tiedot löytyvät osoitteesta www.nora.com.
Sähköposti: info-fi@nora.com

Linkki videoon:

www.nora.com/installation

