

Instrucciones generales para la colocación de nora dryfix™ 750

La **base** debe cumplir con los requerimientos de las normas específicas de cada país con respecto a la preparación para la instalación.

Los pavimentos nora[®] deberán **acondicionarse** antes del encolado, es decir, la temperatura del pavimento nora deberá corresponder a la del sustrato y ascender como mínimo a 15 °C.

Si fuera necesario, los sustratos deberán imprimarse, usando un imprimador de dispersión adecuado, y nivelarse completamente, con un compuesto nivelador adecuado. Imprimir las superficies lijadas o niveladas con un imprimador de dispersión adecuado, diluido en agua en una proporción de mezcla 1:1 para captar los posibles restos de polvo. Dejar que los materiales se sequen bien.

Del mismo modo, puede utilizarse nora[®] dryfix 750 sobre pavimentos antiguos lisos ya existentes. En todo caso se deberá comprobar que están unidos firmemente al soporte y que no presentan oquedades.

Para el almacenamiento en el punto de instalación, tener en cuenta que los rollos deben almacenarse en posición vertical y las baldosas deben apilarse orientadas: Parte delantera sobre parte delantera y parte trasera sobre parte trasera.



Todos los revestimientos instalados con nora dryfix™ 750 deben sellarse siempre y debe hacerse inmediatamente después de la instalación

En caso de reclamación, los fallos de material identificados antes de la instalación podrían no reconocerse como tal después de la instalación.

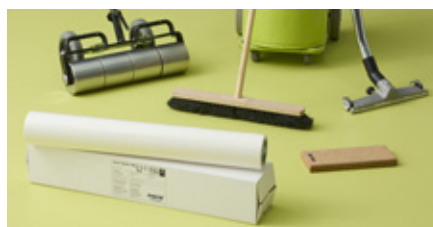
Recomendamos la instalación de losetas noraplan[®] con juntas en cruz.

Por favor, tenga también en cuenta nuestras **Instrucciones generales** sobre la instalación de pavimentos, escaleras preformadas y accesorios nora[®] y recomendaciones de instalación para pavimentos norament y noraplan.

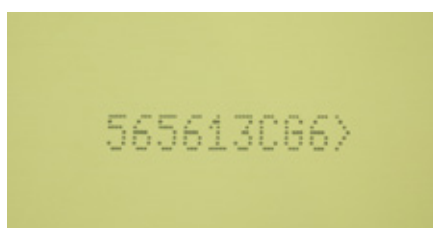
Herramientas necesarias para el corte de costuras



Herramientas necesarias para el encolado



Tener en cuenta la dirección de la flecha en la parte trasera del revestimiento e instalar los rollos y las losetas siempre en la misma dirección



1. Colocar nora dryfix 750 sobre la superficie, procurando que las bandas de 75 cm de anchura se solapen aprox. 1-2 cm.

Consejo práctico: Se recomienda colocarlo entre 2 personas, desenrollando cada vez 1-2 m lin. de nora dryfix 750 y alineándolos perfectamente. A continuación, mientras una persona desenrolla avanzando de espaldas, la otra puede presionar nora dryfix 750 con una escoba contra el soporte, para eliminar las bolsas de aire.



2. Cubrir de esta forma la superficie completa con nora dryfix 750.



3. Recortar los solapes de nora dryfix 750 en la zona de la junta ya sea con ayuda de una regla a lo largo del borde inferior o por medio de un corte desde el borde inferior. Procurar aquí que no resulten discontinuidades de más de 2 mm de anchura.



4. Recubrir la superficie completa con noraplan en forma de rollo / losetas o norament en forma de losetas. Si se trata de pavimento en forma de rollo, colocarlo y realizar el corte de la junta tal como se explica en las instrucciones de colocación para pavimentos nora (ver www.nora.com).



5. Retirar una mitad del pavimento en banda doblándolo sobre sí mismo; si se trata de hileras de losetas, retirarlas en la medida de lo necesario partiendo desde el centro.



6. Desprender el papel protector de nora dryfix 750 y recortarlo hasta dejar aprox. 10 cm, doblar estos 10 cm y deslizarlos por debajo de la mitad de pavimento anteriormente doblado sobre sí mismo. Al hacerlo hay que procurar que no entren partículas de suciedad en la capa de adhesivo.



Consejo práctico: No formar bolas con los retales de papel protector, sino superponerlos y enrollar el paquete después de completar los trabajos; ide esta forma se minimiza el volumen de desechos!



7. Aspirar el reverso del pavimento y encajarlo/colocarlo.



8. Frotar/apisonar el pavimento.



9. Proceder con la superficie restante de la misma forma descrita en los puntos 5–8.

Recomendaciones de procesamiento – Rejuntado tras la instalación de nora dryfix 750

Las superficies recubiertas con nora dryfix 750 se deben rejuntar:

- noraplan con cordón sellador nora[®] o con compuesto sellante para juntas nora[®]
- norament con compuesto sellante para juntas nora

Ejecución inmediatamente después de la instalación.

Si se rejunta con sellador nora[®] 1-K en la dirección transversal y longitudinal, entre ambos pasos de trabajo deberá dejarse un plazo de 12 horas.

El sellado de las juntas no equivale a un sellado obligatorio de acuerdo con las normas específicas de cada país.

Si deben cerrarse juntas con componentes verticales, por ejemplo muros, marcos de puertas, etc., recomendamos el sellador nora[®] 1-K.

A. Sellador en frío nora[®] 1-K

Un cartucho de 300 ml con aprox. 450 g de sellador nora 1-K es suficiente, en función del ancho de la junta, para sellar 20-25 m lineales.

Antes de pisar el revestimiento, debe dejar que el compuesto sellador en frío se asiente y se seque completamente. Es importante tener en cuenta que los derrames de compuesto sellador en frío deben eliminarse inmediatamente, ya que no es posible limpiarlos después.

Herramientas necesarias para el rejuntado con sellador nora 1-K

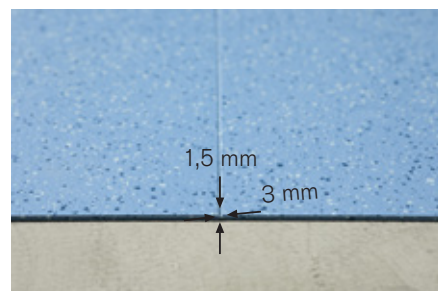


1. Encerar la zona de la costura con la cera líquida nora[®]. ¡Dejar que la cera se seque completamente!



2. Rascar o fresar las juntas por el centro con la raspadora de juntas o con la fresadora.

Ancho de la junta aprox. 3 mm;
Profundidad máx. de la junta 1,5 mm



3. Retirar (aspirar) las virutas del fresado.



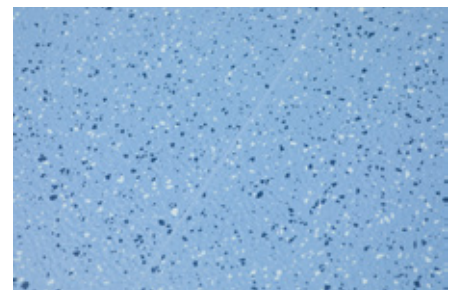
4. A continuación, rellenar las juntas en dirección longitudinal tras el endurecimiento del sellador en dirección transversal. Para ello, inyectar el sellador completamente en la junta hasta que se cree una pequeña protuberancia sobre la costura.



5. Presionar el sellador inyectado inmediatamente después del rociado con la espátula plana nora[®] sobre la junta y alisar. Empujar el exceso de sellador hacia la derecha y hacia la izquierda de la junta. Asegurarse de que el sellador en el interior de la junta se separa del material empujado hacia los lados. Mantener la espátula lo más recta posible para que no se produzcan juntas huecas.



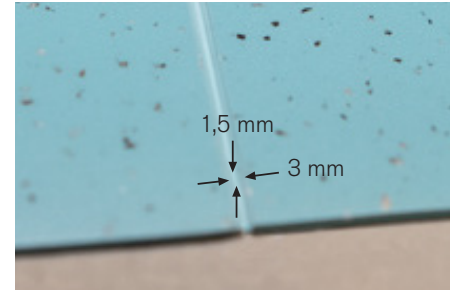
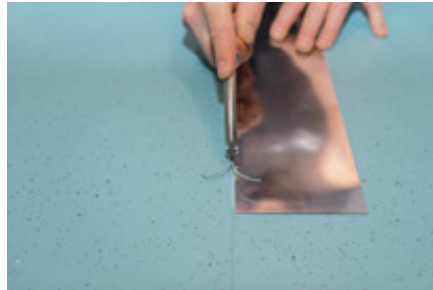
6. El sellador sobrante puede retirarse tras aprox. 12 horas.



Aunque no se requiere una limpieza inicial tras la instalación, los residuos de cera deben eliminarse aproximadamente 12 horas después de sellar las juntas y al menos 48 horas después de la instalación, con un limpiador básico adecuado o un eliminador de aceite y grasa y el método adecuado.

Como alternativa a la cera líquida nora[®], se puede usar una cinta adhesiva adecuada para sellar las juntas con sellador en frío nora[®] de 1 componente. Esta alternativa no es aplicable a los revestimientos norament ed.

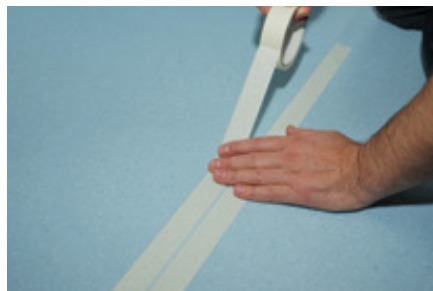
1. Abra o frese las juntas centralmente con el cortador de juntas o una máquina para fresar eléctrica (para noracare[®] uno se recomienda una cuchilla de fresado de diamante).
Anchura de la junta aprox. 3,0 mm, profundidad máxima de la junta 1,5 mm



2. Retire las virutas del esmerilado (aspirador).



3. Para evitar que el sellador en frío nora[®] de 1 componente se adhiera a la superficie del revestimiento, utilice cinta adhesiva especial (Werner Müller GmbH PVC-Kaltschweißsystem, Art. n.o 50000) en el lado derecho e izquierdo de la junta.



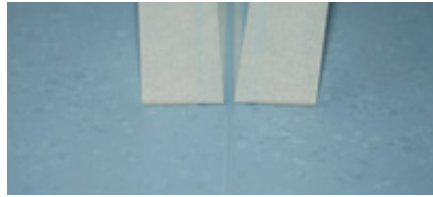
4. Primero selle las juntas en una dirección. Después de que el sellador en frío se haya secado, selle las juntas en la otra dirección. Para ello, el sellador en frío de un componente se extiende por las juntas sin dejar huecos hasta que se forma un pequeño relieve sobre la junta.



5. Inmediatamente después de aplicar el sellador en frío, se presiona uniformemente sobre la junta y se alisa con la forma grande y redonda de la espátula de alisado nora[®]. De esta forma, el exceso de sellador en frío se presiona a la izquierda y a la derecha de la junta. Mantenga la espátula en una posición lo más plana posible para evitar que se formen juntas huecas.



6. La cinta adhesiva se puede retirar inmediatamente.



Para obtener más información sobre el procedimiento con la cinta adhesiva mencionado anteriormente, visite la página web del fabricante: <https://www.mueller-pvc-naht.de/en/products/type-a/>

Al sellar juntas con cualquier pasta de soldadura en frío, es normal que el compuesto se sumerja ligeramente durante el proceso de curado.

B. Cordón sellador en caliente

redondo, diámetro aprox. 4,0 mm

Unidad de embalaje: rollo con aprox. 100 m lineales; peso: aprox. 1,3 kg/rollo

Uso:

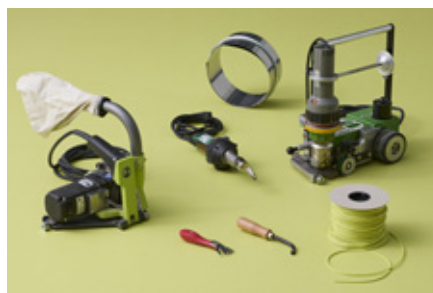
Bobinas de 122 cm de ancho: aprox. 0,85 m lineales/m²

Losetas de 610 x 610 mm: aprox. 3,50 m lineales/m²

El cordón sellador en caliente nora[®] es apto para el rejuntado de pavimentos noraplan[®] a excepción del pavimento noraplan[®] ed. Para estos últimos deberá utilizarse el sellador nora[®] 1-K.

El cordón sellador se procesa con el mismo dispositivo que el utilizado para la soldadura de pavimentos de plástico.

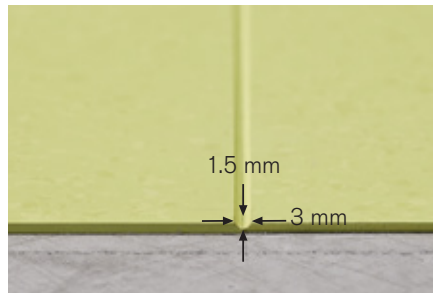
Herramientas necesarias para sellar juntas con varilla para sellar en caliente



1. Fresar y/o raspar las juntas con la fresadora y/o la rascadora de juntas.



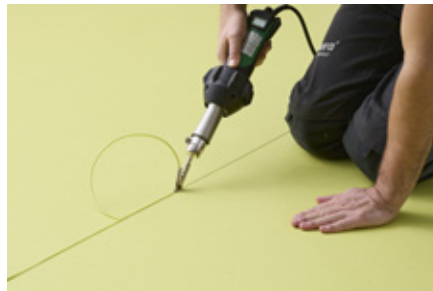
2. Ancho de la junta aprox. 3 mm;
Profundidad máx. de la junta 1,5 mm



3. Retirar (aspirar) las virutas del fresado.



4. El cordón sellador en caliente se coloca utilizando el dispositivo manual de selladura con boquilla de soldadura rápida (para noracare™ con pequeño orificio de ventilación) o un dispositivo de selladura automático con rollo de teflón. La temperatura de operación del dispositivo se alcanza cuando el cordón sellador en caliente sobresale ligeramente por los bordes izquierdo y derecho de la junta.



5. La temperatura de funcionamiento está entre 350-400 °C (por noracare máximo 300 °C). Al procesar el cordón sellador con dispositivos de selladura automáticos, la velocidad deberá ajustarse a aprox. 2 m lineales/min. Tanto la velocidad como la temperatura pueden regularse en la mayoría de los dispositivos automáticos.



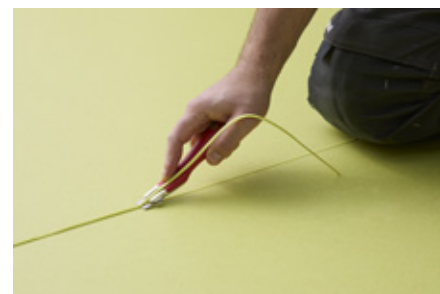
6. En caso de que no sea posible ajustar la temperatura, la velocidad deberá ajustarse en consecuencia.

Atención:

La velocidad es menor que en pavimentos de linóleo o PVC.



7. Tras la selladura, puede realizarse inmediatamente el corte preliminar con el cuchillo Mozart a 0,7 mm de distancia.



8. Tras el enfriamiento, se realiza el segundo corte con el cuchillo Mozart.



Contacto:

Detalles de contacto, sucursales regionales o comerciales autorizados, así como otra información se puede encontrar en www.nora.com.
E-mail: info@nora.com.

Enlace al vídeo:

www.nora.com/installation

