

Asennussuositukset nora[®] dryfix[™] ed

Aluslattian tulee täyttää maakohtaisten asennusvalmiutta koskevien standardien vaatimukset. .

Päällysteen lämpötilan on vastattava alusrakenteen lämpötilaa ja oltava vähintään **+18 °C** (SisäRYL 2013). Talvella päällysteet puretaan pakkauksesta ja säilytetään avoimina 2-3 vuorokautta asennuslämpötilassa. Erityisesti talviaikaan nora[®]-lattiapäällysteitä joudutaan varastoimaan paikan päällä useita päiviä.

Alusta on tarvittaessa pohjustettava esim. siihen soveltuvalla dispersio pohjusteella ja tasoitettava kauttaaltaan esim. kauttaaltaan sopivalla tasoitelaastilla. Hiotut tai tasoitettut pinnat pohjustetaan alustaan sopivalla dispersio pohjusteella, jota ohennetaan puhtaalla vedellä suhteessa 1 : 1 mahdollisten pölyjämiä sitomiseksi. Anna materiaalien kuivua hyvin.

nora[®] dryfix[™] ed-kuivaliimaa voidaan käyttää myös olemassa oleviin sileisiin päällysteisiin. Kuitenkin on varmistettava, että ne on kiinnitetty kestävästi alustaansa ja ettei esiinny onttoja kohtia.

Varmista, että materiaali on asianmukaisesti säilytetty paikan päällä. Rullat on säilytettävä pystyasennossa. Kaikki laatat on pinottava tarkasti päällekkäin, etupuolet vastakkain ja pohjapuolet vastakkain.



Kaikki nora[®] dryfix[™] ed avulla asennetut pinnat on aina saumattava nora[®] 1-komponenttisellä saumamassalla, joka voidaan suorittaa välittömästi asennuksen jälkeen.

Vain asentamaton tuote voidaan reklamoida.

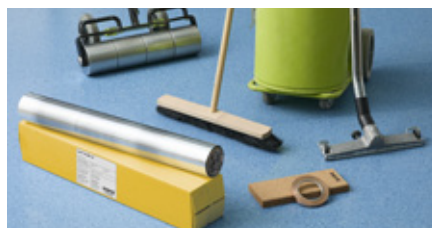
Suosittellemme aloittamaan noraplan[®] ja norament[®] laattojen asentamista huoneen keskeltä ristimäisesti laajentuen.

Katso myös "Yleisiä ohjeita nora[®] lattianpäällysteiden, porraselementtien ja tarvikkeiden asennukseen", sekä "Asennussuosituksia norament[®] ja noraplan[®] lattiapäällysteille".

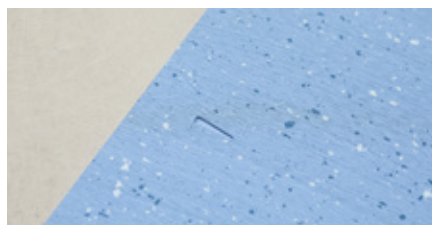
Sauman leikkaukseen tarvittavat työkalut



Tarvittavat asennustyökalut



Huomioi päällysteen kääntöpuolella olevat asennussuunnan osoittavat nuolet ja asenna vuodot tai laatat aina samaan suuntaan.



Etenemisjärjestys

1. Asenna nora[®] dryfix[™] ed n. 1 - 2 cm:n verran limittäin asennettavalle pinnalle. nora[®] dryfix[™] ed:n leveys on 75 cm.
Vinkki: Suosittelemme, että työt toteutetaan kahden henkilön toimesta, rullaa 1 - 2 m nora[®] dryfix[™] ed auki ja suuntaa tarkasti. Tämän jälkeen toinen henkilö rullaa nora[®] dryfix[™] ed auki taaksepäin ja toinen työntää harjalla poistaen ilmakuplat.



2. Jatka nora dryfix[™] edin asentamista tällä tavoin, kunnes koko pinta on asennettu.



3. Leikkaa nora[®] dryfix[™] ed-limitykset sauman alueelta joko linjarin avulla alareunaa pitkin tai läpi leikkaa puskuun. Kiinnitä samalla huomiota siihen, ettei synny 2 mm leveämpiä tyhjiä rakoja.



4. Peitä koko alue noraplan[®] matoilla tai norament[®] laatoilla. Löydät yksityiskohtaiset asennussuositukset www.nora.com.

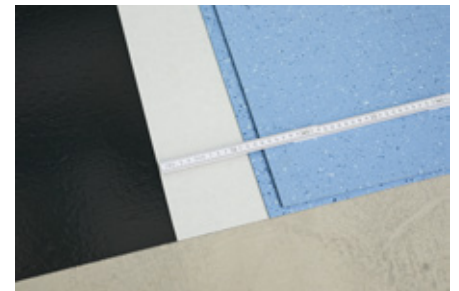


5. Matto vuodat käännetään kaksinkerroin, laatat nostetaan ylös rivi kerrallaan. Aloita huoneen keskeltä seiniä kohti laajentuen.



6. Poista nora[®] dryfix[™] ed -suojapaperi ja leikkaa irti. Jätä n. 10 cm jäljelle, taita jäljellä oleva osa ja työnnä asentamattoman päällysteen alle (matto vuodat). Varmista samalla, ettei lika-hiukkasia pääse liimakerrokselle. Jos nora[®] dryfix[™] ed on suojakalvoa poistettaessa leikattu läpi, yhdistä teippi vuodat kuparinauhalla.

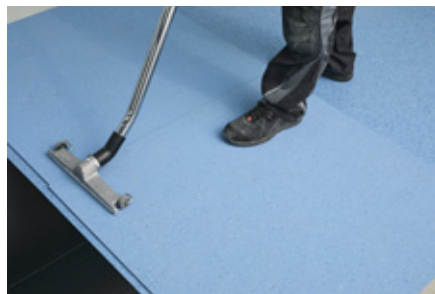
Vinkki: Älä rypistä suojapaperijäämiä, vaan viikkaa ne päällekkäin ja rullaa ne yhteen töiden päättämisen jälkeen - tämä minimoi jätteen määrän!



7. Asenna kuparinauha nora[®] dryfix[™] ed päälle alla mainitun asettelu ohjeen mukaisesti. Huomaa, että jokainen nora[®] dryfix[™] ed vuota on liitettävä kuparinauhalla ja että kuparinauhan liimapuoli on kohdistettava ylöspäin.



8. Imuroi materiaalin pohja ja asenna materiaali.



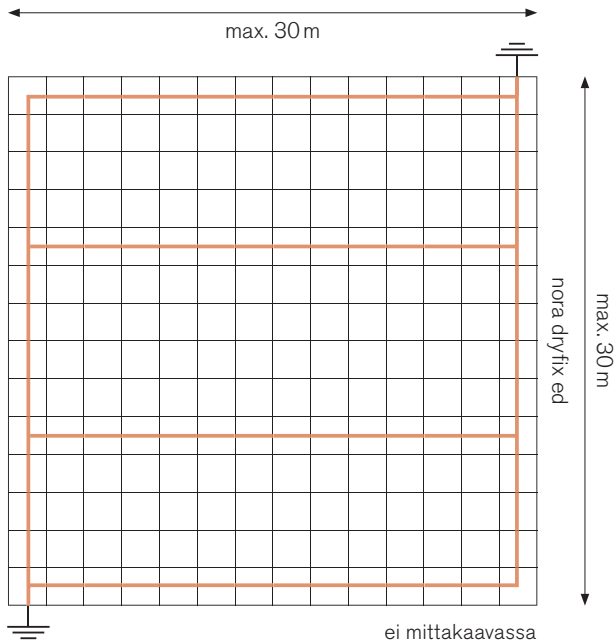
9. Jyrää tuote alustaan.



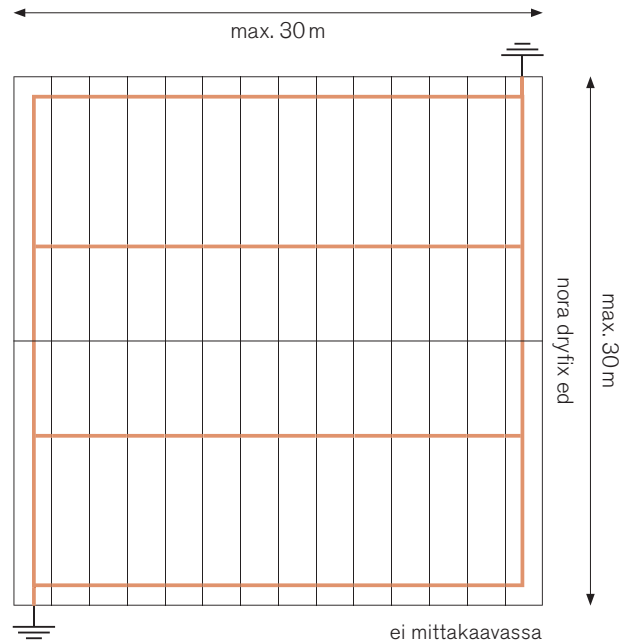
10. Toista vaiheet 5–9 koko alueelle.

Esimerkkejä norament[®] ed/ec -laattojen sähköä johtavasta ja poistavasta asennuksesta:

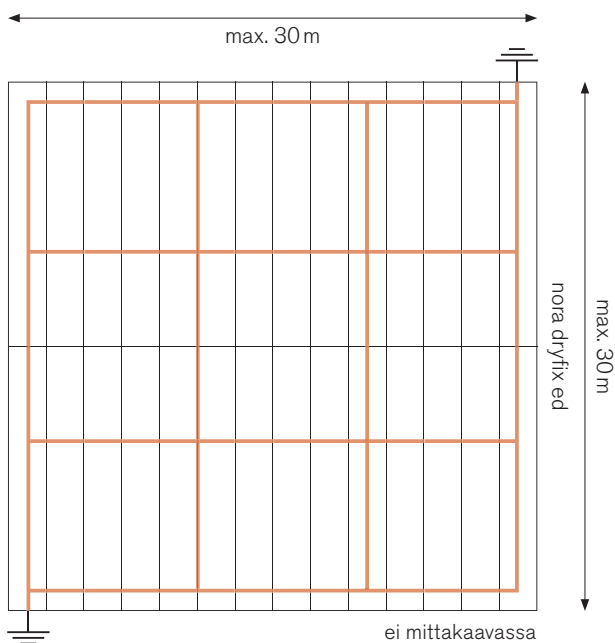
norament[®] ed/ec



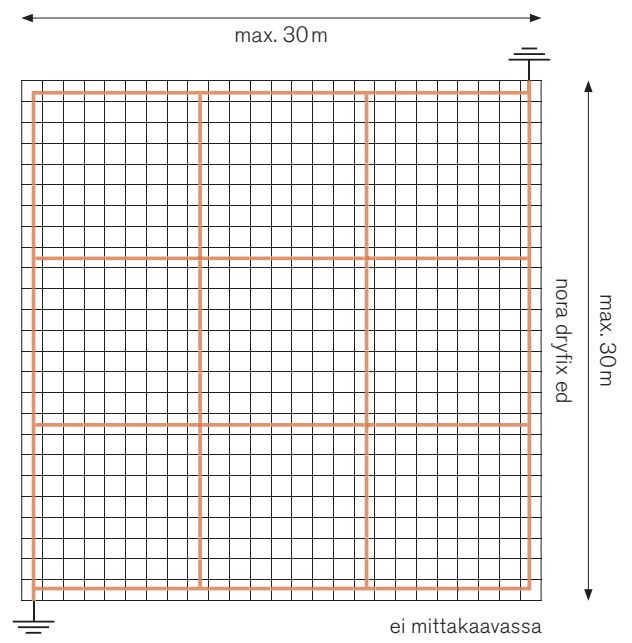
noraplan[®] ed



noraplan[®] ec



noraplan[®] ed/ec laatat



Selite:

- Laatan/vuodan reuna
- Kuparinauha
- ⏏ Maadoituspiste

Edellä esitettyä pienemmissä huoneissa on tarpeen asentaa kuparinauha koko huoneen kehän ympäri.
Yli 10 m leveissä ja pitkissä tiloissa tarvitaan poikittainen yhteys 10 metrin välein.
Yli 40 m²: n huoneissa tarvitaan vähintään kaksi liitäntää maadoituspisteisiin.

Asennussuositukset - Saumaus nora[®] dryfix[™] ed asennuksen jälkeen

Kaikki nora[®] dryfix[™] ed -kiinnityksellä asennetut lattiapäällysteet on aina saumattava nora[®] 1-komponenttisellä saumausmassalla.

Suoritus heti asennuksen jälkeen.

Jos saumat on saumattava sekä pituus- että poikittaissuuntaan on näiden kahden työvaiheen välillä kuluttava 12 tuntia.

nora[®] 1-komponentti saumausmassan on annettava kuivua täysin ennen päälle kävelyä. Vahaamattomalle alueelle valunut saumamassa on poistettava heti, myöhempi puhdistus ei ole mahdollista.

Nousevien rakenneosien, esim. muurien, ovenkarmien jne. saumaukseen suosittelemme nora[®] 1-komponenttimassaa.

300 ml:n patruuna, jossa on n. 450 g nora[®] 1-komponenttimassaa, riittää sauman leveydestä riippuen n. 20 – 25 m:lle.

Saumausohje ei ohita mitään erityisiä maakohtaisesti annettuja saumausohjeita.

Tarvittavia työkaluja saumaukseen nora[®] 1-komponenttimassalla.

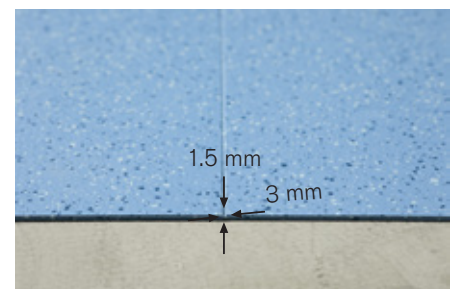


1. Vahaa sauma-alue nestemäisellä nora[®]-vahalla. Vahan on ehdottomasti annettava kuivua kokonaan!



2. Leikkaa tai jyrsi saumat keskeltä saumaleikkurilla tai jyrsimellä.

Sauman leveys n. 3 mm
Sauman syvyys maks. 1,5 mm



3. Imuroi jyrinnässä syntyneet lastut.



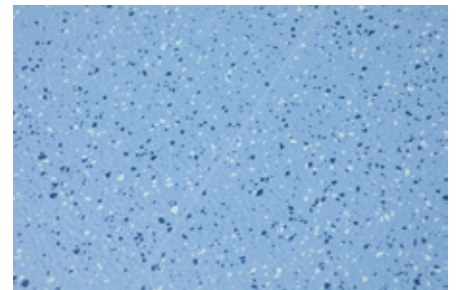
4. Saumaa saumat ensin pituussuuntaan ja vasta saumausmassan kovettumisen jälkeen poikittaissuuntaan. Saumausmassaa puristetaan saumoihin aukkoja jättämättä, kunnes massa kohoaa hieman sauman yli.



5. Saumausmassa painetaan välittömästi puristamisen jälkeen nora[®]-saumauslastalla saumaan ja tasoitetaan. Ylimääräinen saumausmassa leviää tällöin vasemmalle ja oikealle puolelle sauman viereen vahan päälle. On pidettävä huoli siitä, että saumassa oleva saumausmassa erotetaan sivuille työnnetystä massasta. Pidä lastaa mahdollisimman tarkasti lattian suuntaisesti, jotta ei synny onttoja saumoja.



6. Sivuille työnnetty saumausmassa voidaan poistaa n. 12 tunnin kuluttua.

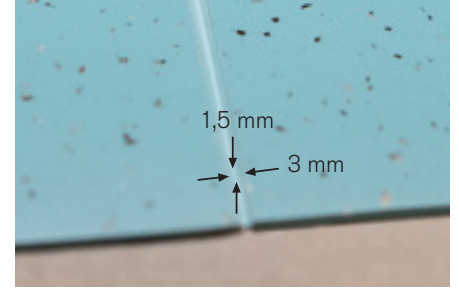


Käyttöönottosiivous on välttämätön nora ed/ec materiaalin asennuksen jälkeen. Vahajäämät on poistettava aikaisintaan 12 tuntia saumauksen jälkeen tai viimeistään 48 tuntia saumauksen jälkeen sopivalla käyttöönottosiivous menetelmällä.

Nestemäisen nora[®]-vahan sijaan voit käyttää sopivaa teippiä tiivistäessä saumoja 1-komponenttisella nora[®]-saumamassalla. Tämä vaihtoehto ei ole mahdollista norament ed materiaalin asennuksessa.

1. Leikkaa tai jyrsi saumat keskeltä saumaleikkurilla tai sähkökäyttöisellä jyrsimellä.

Sauman leveys noin 3,0 mm
Sauman syvyys enintään 1,5 mm



2. Imuroi jyrsinnässä syntyneet lastut.



3. Estä 1-komponenttisen nora[®]-saumamassan tarttuminen lattiapäällysteen pintaan kiinnittämällä erikoismaalarinteippi (Werner Müller GmbH PVC-Kaltschweißsystem, tuotenro 50000) sauman oikealle ja vasemmalle puolelle.



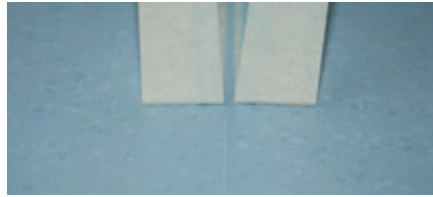
4. Saumaa saumat ensin pituussuuntaan. Saumaa vasta saumamassan kovettumisen jälkeen saumat poikittaissuuntaan. Yksikomponenttinen saumamassa puristetaan saumoihin jättämättä rakoja, kunnes sauman yläpuolelle muodostuu pieni kohouma.



5. Heti asennuksen jälkeen saumamassa painetaan saumaan tasaisesti pyöreäpäisellä nora[®] saumauslastalla. Näin ylimääräinen saumamassa puristuu sauman vasemmalle ja oikealle puolelle. Pidä lastaa mahdollisimman tasaisesti lattian suuntaisesti, jotta ei synny onttoja saumoja.



6. Teippi voidaan poistaa heti.



Lisätietoja yllä mainitusta maalarinteippimenetelmästä on valmistajan kotisivuilla: <https://www.mueller-pvc-naht.de/en/products/type-a/>

Saumatessa millä tahansa saumaussmassalla, on huomattava, että kuivuttuaan ne vetäytyvät vähän.

Ota yhteyttä:

Yhteystiedot, paikalliset toimipisteet tai valtuutetut jälleenmyyjät sekä muut tiedot löytyvät osoitteesta www.nora.com.
Sähköposti: info-fi@nora.com

Linkki videoon:

www.nora.com/installation

