

noracare[®]-lattiapäällysteiden asennussuositukset

Aluslattian on täytettävä asennusvalmiutta koskevien maakohtaisten standardien vaatimukset.

Asennushetkellä ja liimausta tehtäessä aluslattian **lämpötilan** on oltava vähintään 18 °C. Varmista, että noracare[®]-lattiapäällysteet olosuhtautetaan aluslattian oikeaa lämpötilaa varten. noracare[®]-lattiapäällysteitä on varastoitava työmaalla useita päiviä erityisesti talvella.

Varmista, että materiaalia säilytetään asianmukaisesti työmaalla. Rullat on säilytettävä pystyasennossa!



väärin



oikein

Mahdolliset materiaaliviat tulee reklamoida ennen asennusta.

Katso myös "Yleisiä **ohjeita** nora[®]-lattiapäällysteiden, porraselementtien ja tarvikkeiden asennukseen".

Jos vuodat on saumattava (katso sivu 5), erillistä saumanleikkuuta ei tarvita, sillä noracare[®]-lattiapäällysteiden reunat on leikattu tehtaalla ja ne ovat valmiita asennettaviksi.

Tarvittavat leikkaustyökalut



Liimaukseen tarvittavat työkalut



Huomioi lattiapäällysteen takana olevan nuolen suunta ja asenna vuodat tai laatat aina samansuuntaisesti

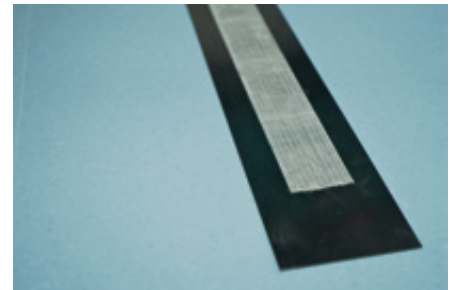


Jos saumoja ei hitsata, vuodat on leikattava puskuun ennen kiinnitystä. Työvaiheet ovat saumojen leikkaamista varten kuvattu alla.

1. Rullaa vuodat auki niin, että ne menevät 3 cm päällekkäin. Huomaa: Vuodan leveyden tulee olla läpileikkauksen jälkeen alle 1,22 m.



2. Kiinnitä kaksipuolista teippiä linjarin pohjaan liikkumisen estämiseksi. Suorista maton reuna nora[®]-saumaleikkurilla linjarin reunan suuntaisesti (noin 1 cm:n päähän tehtaalla leikatusta reunasta) leikaten täten kevyesti myös alimpana olevan vuodan. nora[®]-saumaleikkurin sijaan voidaan myös käyttää kiskoleikkuria (Wolff). Linoleikkaus ei kuitenkaan sovi käytettäväksi.



3. Alemman viiletyt vuodan reunakaistale kannattaa leikata koukkuveitsellä puhtaaksi ja vetää alakautta irti. Alapuolisen reunan leikkaamista ei suositella lattiapäällysteen liimaamisen jälkeen, koska tällöin saumaan saattaa syntyä jännitteitä.



4. Kun lattiapäällyste on levitetty, vuodat käännetään kaksinkerroin. Alusta ja päällystevuotien kääntöpuolet imuroidaan.



5. Dispersioliimat soveltuvat käytettäväksi. Suosittelemme nora[®] AC 100 *-järjestelmän käyttöä. Levitä liima hammaslastalla, jonka uran koko on liiman valmistajan suositusten mukainen. Kysy tarvittaessa liimasuosituksia noran teknisestä neuvonnasta.



6. Jotta vältetään taitekohdalta, käännä vuotaa noin 10–20 cm osalta vielä tuoreeseen liimaan.



7. Tarvittava kuivumisaika riippuu lämpötilasta, ilman kosteudesta ja alustan imukyvystä. On erittäin tärkeää, että liiman jälkeistä avointa aikaa ei ylitetä. Varmista, että koko päällysteen kääntöpuolella on tasainen liimapohja. Huomioi liiman valmistajan täydentävät ohjeet.



* tai vastaava toisen valmistajan tuote. Valitun liiman soveltuvuus-, käsittely- sekä kulutustiedot ovat saatavilla käyttösuosituksesta ja teknisestä tietolomakkeesta.

8. Kun vuotia asetetaan paikoilleen, päällysteen koko kääntöpuolella tulee olla liimaa. Aseta päällysteen reunat paikoilleen ilman jännitteitä, älä missään tapauksessa paina tai purista vuotia väkisin paikoilleen. Liitoksen leveys saa olla korkeintaan 0,3 mm.



9. Hiero lattiapäällyste huolellisesti paikalleen koko pinnaltaan, esimerkiksi korkkilastan avulla. Rullaa sitten ristiin noin 50 kg jyryllä. Toista toimenpide ensin tunnin ja sitten kahden tunnin kuluttua lämpötilasta riippuen, etenkin päissä ja saumoissa.



Tärkeää tietoa:

Kaikki liimaroiskeet on poistettava päällysteen pinnalta välittömästi nestemäisellä nora[®]-vahalla.

noracare[®] on suojattava asennuksen ja liiman kovettumisen aikana esim. auringonvalolta ja etenkin tiloissa, joissa lasielementit ulottuvat lattiaan saakka.

Lattiapäällystettä saa kuormittaa vasta 72 tuntia asennuksen jälkeen.

Märkä tai kostea puhdistus voidaan tehdä vasta liiman kuivumisen jälkeen, noin 48 tunnin kuluttua. Pyydämme huomioimaan yksityiskohtaiset puhdistus- ja hoitosuosituksemme noracare[®]-lattiapäällysteelle, mitkä voit ladata kotisivuiltamme.

Asennettu lattiapäällyste on suojattava luovutukseen saakka. Huom! päällystettä ei saa missään tapauksessa peittää hengittämättömällä suojalla liiman kuivumisen aikana.

Vilkkaille sisäänkäyntialueille on suositeltava sijoittaa riittävän suuret kuramatot.

Erityishuomautus:

Terien kuluminen on todennäköisesti suurempaa noracare[®] -neon leikkaamisen aikana.

noracare[®]-lattiapäällysteitä asennettaessa on suositeltavaa käyttää suojakäsineitä.

Asennussuositukset – noracare[®]-lattiapäällysteiden saumaus

noracare-lattiapäällysteen saumat voidaan tiivistää 1-komponenttisella nora[®]-saumamassalla tai vaihtoehtoisesti voidaan käyttää nora[®]-hitsauslankaa.

Suoritetaan aikaisintaan 24 tuntia asennuksen jälkeen.

Jos saumat on hitsattava sekä pitkittäis- että poikittaissuunnassa, työvaiheiden välillä on pidettävä 12 tunnin tauko 1K-saumamassaa käytettäessä.

Saumausohje ei ohita mitään erityisiä maakohtaisesti annettuja saumausohjeita.

Suosittellemme nora[®] 1-komponenttista kylmähitsausta tiivistäessä nora[®]-lattiapäällysteiden ja läpivientien, kuten putkien, ovikehysten jne. välisiä liitoksia.

A. nora[®] 1K -hitsausmassa

300 ml:n patruuna, jossa on noin 450 g nora[®] 1-komponenttimassaa, riittää sauman leveydestä riippuen noin 20–25 jm:lle

Saumoille ei saa astua ennen kuin saumamassa on kovettunut ja kuivunut. Vahaamattomalle alueelle valunut saumamassa on poistettava heti, myöhempi puhdistus ei ole mahdollista.

Tarvittavia työkaluja saumaukseen nora[®] 1-komponenttimassalla

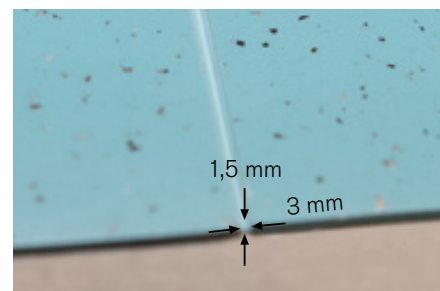
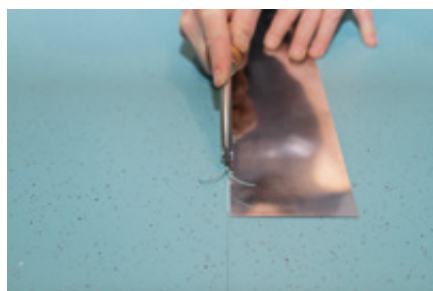


1. Vahaa sauma-alue nestemäisellä nora[®]-vahalla. Vahan on ehdottomasti annettava kuivua kokonaan (n.15 minuuttia).



2. Leikkaa tai jyrsi saumat keskeltä uraveitsellä tai sähkökäyttöisellä urajyrsimellä. (noracare[®] uneo -tuotteille suositellaan timanttijyrsinterää).

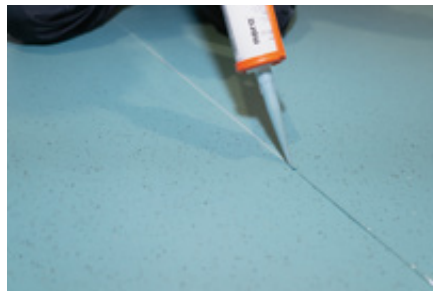
Sauman leveys noin 3,0 mm
sauman syvyys enintään 1,5 mm



3. Imuroi sauma.



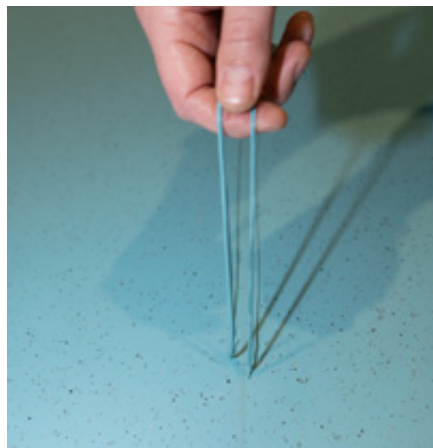
4. Saumaa saumat ensin pituussuuntaan. Vasta saumamassan kovettumisen jälkeen, saumaa saumat poikittais-suuntaan. 1-komponenttinen saumamassa puristetaan saumoihin jättämättä rakoja, kunnes sauman yläpuolelle muodostuu pieni kohouma.



5. Heti asennuksen jälkeen saumamassa painetaan saumaan tasaisesti nora[®]-tasoituslastalla. Näin ylimääräinen saumamassa puristuu sauman vasemmalle ja oikealle puolelle. Varmista, että sivuille puristettu massa erotetaan kokonaan saumoissa olevasta massasta. Pidä lastaa mahdollisimman tasaisesti lattian suuntaisesti, jotta ei synny onttoja saumoja.



6. Sivuille puristettu ylimääräinen saumamassa voidaan poistaa noin 12 tunnin kuluttua.

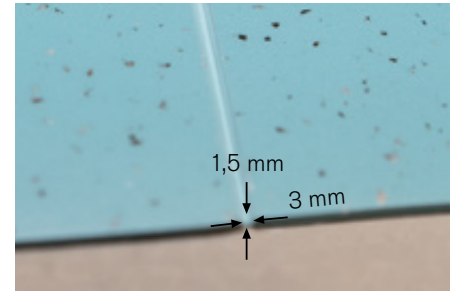


Vaikka käyttöönottoosiivousta ei tarvita asennuksen jälkeen, vahajäämät on poistettava noin 12 tuntia saumauksen jälkeen ja vähintään 48 tuntia asennuksen jälkeen sopivalla peruspuhdistusaineella tai öljy- ja rasvanpoistoaineella ja sopivalla menetelmällä.

Nestemäisen nora[®]-vahan sijaan voit käyttää sopivaa teippiä tiivistäessä saumoja 1-komponenttisella nora[®]-saumamassalla.

1. Leikkaa tai jyrsi saumat keskeltä saumaleikkurilla tai sähkökäyttöisellä jyrsimellä (noracare[®] uneo -tuotteille suositellaan timanttijyrsinterää).

Sauman leveys noin 3,0 mm, sauman syvyys enintään 1,5 mm



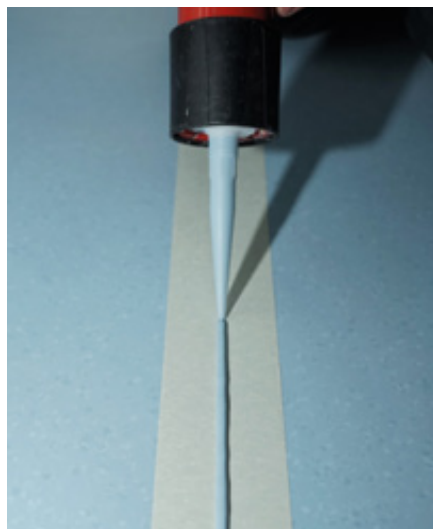
2. Imuroi sauma.



3. Estä 1-komponenttisen nora[®]-saumamassan tarttuminen lattiapäällysteen pintaan kiinnittämällä erikoismaalarinteippi (Werner Müller GmbH PVC-Kaltschweißsystem, tuotenro 50000) sauman oikealle ja vasemmalle puolelle.



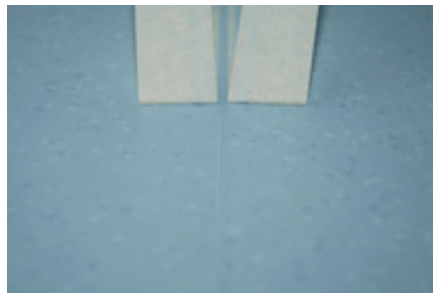
4. Saumaa saumat ensin pituussuuntaan. Saumaa vasta saumamassan kovettumisen jälkeen saumat poikittaissuuntaan. Yksikomponenttinen saumamassa puristetaan saumoihin jättämättä rakoja, kunnes sauman yläpuolelle muodostuu pieni kohouma.



5. Heti asennuksen jälkeen saumamassa painetaan saumaan tasaisesti nora[®]-tasoituslastalla. Näin ylimääräinen saumamassa puristuu sauman vasemmalle ja oikealle puolelle. Pidä lastaa mahdollisimman tasaisesti lattian suuntaisesti, jotta ei synny onttoja saumoja.



6. Teippi voidaan poistaa heti.



Lisätietoja yllä mainitusta maalarinteippimenetelmästä on valmistajan kotisivuilla: <https://www.mueller-pvc-naht.de/en/products/type-a/>

Kun liitoksia saumataan kylmähitsausmassalla, on normaalia, että massa painuu hieman kovettumisen aikana.

B. nora[®]-hitsauslanka

Pyöreä, halkaisija noin 4,0 mm

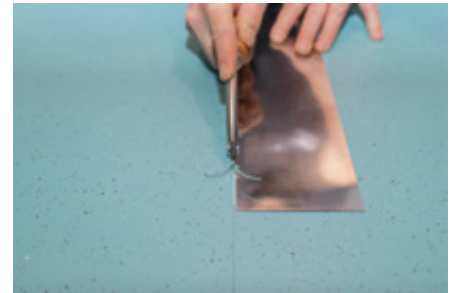
Pakkaus: rulla n. 100 jm, paino noin 1,3 kg/rulla

Kulutus: vuodat (leveys 1 220 mm) noin 0,85 jm/m²

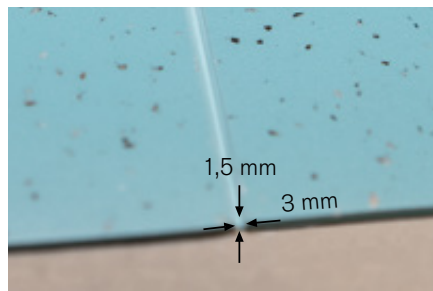
Tarvittavia työkaluja saumukseen nora[®] hitsauslangalla



1. Saumat jyrsitään tai leikataan auki sähkökäyttöisellä jyrsimellä ja/tai uraveitsellä.



2. Sauman leveys noin 3,0 mm
sauman syvyys enintään 1,5 mm



3. Imuroi saumat.



4. Hitsauslankaa voidaan käsitellä käsihitsauslaitteella, johon on asennettu pikahitsaussuutin* (terävä lyhyt kärki), tai hitsausautomaatilla, jossa on te-flontela. Laitteen työskentelylämpötila on saavutettu, kun hitsauslanka ylittää hieman sauman reunat molemmin puolin.



*Pikahitsaussuutin, jossa on pieni ilmanvaihtoaukko, jotta sauman molemmille puolille ei jäisi kiiltäviä raitoja tai palojälkiä.

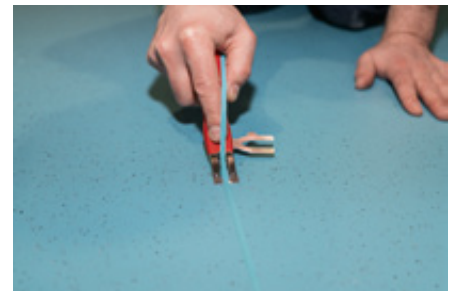
5. Hitsauslämpötila on 280-300°C. Kun hitsauslankaa käsitellään hitsausautomaatilla, on nopeudeksi säädettävä n. 2 jm/min. Nopeutta ja lämpötilaa voidaan säätää useimmissa automaateissa.



6. Jos lämpötilaa ei voida säätää, on nopeus säädettävä sitä vastaavaksi.



7. Esileikkaus voidaan tehdä Mozart-veitsellä heti hitsauksen jälkeen 0,7 mm:n etäisyydellä.



8. Jäähdytymisen jälkeen tehdään Mozart-veitsellä toinen leikkaus ilman etäisyyttä kappaletta.





Ota yhteyttä:

Yhteystiedot, paikalliset toimipisteet tai valtuutetut jälleenmyyjät sekä muut tiedot löytyvät osoitteesta www.nora.com.
Sähköposti: info-fi@nora.com

Linkki videoon:

www.nora.com/installation

